

Муниципальное образование Ямальский район
Муниципальное бюджетное общеобразовательное учреждение
«Новопортовская школа – интернат имени Л.В. Лапцуня»

АНАЛИТИЧЕСКИЙ ОТЧЕТ

**по результатам мониторингового исследования готовности
первоклассников к обучению в школе в начале 2017-2018 учебного года**

с. Новый Порт

Введение

1. Организация исследования
2. Основные показатели, используемые в мониторинге по изучению готовности первоклассников к обучению в школе и формы их представления
 - 2.1. Пояснения к профилям учащегося и класса
 - 2.2. Пример интерпретации профиля готовности учащегося к обучению в школе
 - 2.3. Пример интерпретации профиля готовности класса к обучению
3. Изучение готовности первоклассников к обучению в школе
 - 3.1. Основные демографические характеристики обследуемых первоклассников
 - 3.2. Общая характеристика познавательной сферы первоклассников
 - 3.3. Сравнение оценок уровня готовности первоклассников к обучению в школе, данных учителями и родителями
 - 3.4. Индивидуально-личностные особенности ребёнка
 - 3.5. Состояние здоровья первоклассников
 - 3.6. Семья как ресурс школьной успешности ребёнка
 - 3.7. Ресурсы и цена адаптации
4. Изучение факторов, связанных с образовательными организациями, учителями и учебным процессом
 - 4.1. Характеристики общеобразовательных организаций, участвовавших в мониторинге
 - 4.2. Некоторые данные о классах, участвовавших в мониторинге
 - 4.3. Причины трудностей в школе, возникающих у первоклассников (по мнению учителей и родителей)
 - 4.4. Характеристики учителей, участвовавших в мониторинге
5. Общие выводы по итогам оценки готовности первоклассников к обучению в школе

Введение

В начале 2017/2018 учебного года в Новопортовской школе - интернате проходил мониторинг по изучению готовности первоклассников к обучению в школе. Без получения объективной и надёжной информации об уровне готовности первоклассников к школьному обучению невозможно адекватно оценить эффективность работы учителей начальной школы и принимать обоснованные решения, связанные с обеспечением качества школьного образования. Это определило актуальность проводимого в Новопортовской школе - интернате мониторинга готовности первоклассников к обучению в школе.

Для определения готовности к обучению в школе использовался комплексный адаптационный ресурсный подход, который позволяет посмотреть на готовность первоклассника к школе и на индивидуально-личностные особенности каждого ребёнка глазами учителей и родителей. На основе проведённых обследований были разработаны рекомендации для педагогов и родителей по оптимальной поддержке детей в начале обучения в школе. В представленных материалах приводятся основные результаты исследования, проведённого в школе - интернате.

Данное исследование позволило оценить уровень подготовки 33 первоклассников к обучению в школе, изучить социально-педагогический фон, характеризующий особенности начала обучения в школе. Материалы включают результаты диагностических обследований первоклассников, анкетного опроса учителей начальной школы и родителей первоклассников, а также результаты комплексной обработки и анализа данных.

Для сравнения используются данные исследования готовности к школе 2015-2016 и 2016-2017 учебных годов, в которых приняло участие 36 и 40 первоклассников Новопортовской школы - интерната.

Аналитические материалы предназначены для обсуждения полученных результатов и определения направлений дальнейшей работы с первоклассниками и их родителями.

1. Организация исследования

Изучение готовности первоклассников к обучению в Новопортовской школе - интернате проводилось на основе единых методик и инструментария. Всего в начале 2017/2018 учебного года в данном мониторинге участвовало 33 первоклассника из 2 классов. В таблице 1.1 представлена полная информация об участниках мониторинга в Новопортовской школе - интернате в 2017/2018 учебном году, и для сравнения представлены соответствующие данные прошлых лет.

Таблица 1.1

Информация об участниках мониторинга по изучению готовности первоклассников к школе в Новопортовской школе – интернате

Учебный год	Кол-во классов	Кол-во учащихся / из них КМНС	Учителей	Родителей
2015/2016 уч. год	2	36/32	2	36
2016/2017уч.год	3	40/35	2	40
2017/2018 уч. год	2	33/27	2	33

Разработанный для проведения мониторинга инструментарий включал:

1. Рекомендации по изучению готовности первоклассников к обучению в школе, включающие описание используемых методик, особенностей их проведения и системы оценивания ответов учащихся.
2. Раздаточный материал для выполнения работ (бланки ответов).
3. Анкету для учителя начальной школы (в электронном виде).
4. Анкету для родителей.
5. Карту первоклассника (в электронном виде).
6. Электронные формы для ввода и первичной обработки результатов обследования учащихся.

Обследование готовности первоклассника к обучению в школе проводилось на основе четырёх методик: «Рисунок человека», «Графический диктант», «Образец и правило», «Первая буква». Социально-педагогический контекст проводимого мониторинга отслеживался с помощью специально разработанных анкет.

Обследование готовности первоклассников к обучению в школе проводилось в начале учебного года (приказ по школе №165 от 12.09.2017 г.), во всех первых классах образовательного учреждения. Организация и проведение исследования в образовательных организациях региона была осуществлена Центром оценки качества образования Ямало-Ненецкого автономного округа.

Проведение обследования учащихся, а также анкетирование родителей осуществлялось учителями совместно со школьным психологом.

Работы первоклассников оценивались учителями, ведущими соответствующие классы и педагогами - психологами.

Для получения информации об особенностях организации учебного процесса в школе, а также о подготовке класса к обучению в школе проводилось анкетирование учителей.

Анкетирование родителей проводилось с целью получения информации по широкому кругу вопросов, касающихся установок семьи относительно обучения ребёнка в школе, подготовки ребёнка к школе, оказания помощи ребёнку в начале обучения, а также для получения информации по изменению поведения ребёнка в первый период обучения в школе. Анкетирование родителей было организовано в ходе родительского собрания.

Дополнительно на каждого ученика в электронном виде заполнялась Карта первоклассника, в которую заносилась информация о состоянии здоровья ученика и оценочные суждения учителя о степени его готовности к школе и особенностях поведения данного ученика в школе. В заполнении Карты первоклассника принимали участие учитель, ведущий данный класс, и медицинский работник.

После завершения всех работ в школе полученные материалы проходили проверку (чистку и исправление ошибок, допущенных при вводе данных), сливание при необходимости и первичную обработку. После этого формировалась единая база данных результатов.

База данных обследования по школе включает следующие элементы:

- данные обследования учащихся 1 классов начальной школы;
- данные анкетирования учителей начальной школы;
- данные анкетирования родителей учащихся 1 классов начальной школы.

Результаты представлялись в специальном формате в обобщённом виде по классу, а также для каждого учащегося, принимавшего участие в обследовании. Это обеспечивало в дальнейшем возможность отслеживать влияние различных факторов на качество образовательных достижений учащихся. Учителям и школьным психологам выдавались результаты обследования каждого ученика и всего класса, родителям учащихся – данные своих детей по сравнению с классом. Для организации консультаций были разработаны рекомендации по интерпретации результатов, а также рекомендации по проведению консультаций с учителями и родителями (регламент проведения консультаций).

2. Основные показатели, используемые в мониторинге по изучению готовности первоклассников к обучению в школе и формы их представления

В мониторинге по изучению готовности первоклассников к обучению в школе использовались два блока показателей:

- показатели готовности первоклассников к обучению в школе;
- контекстные показатели, связанные с индивидуальными особенностями учащихся, спецификой учебного процесса, особенностями класса и образовательной организации, характеристиками семей учащихся.

Показатели готовности первоклассников к обучению в школе включают три группы.

Первая группа показателей относится к рассмотрению общего развития ребёнка, определению психофизиологической и интеллектуальной зрелости, сформированности предпосылок овладения грамотой и математикой (т.е. конкретных механизмов, обеспечивающих усвоение школьной программы), а также наличие у ребёнка учебных навыков, полученных до школы.

Вторая группа показателей относится к внутриличностным особенностям детей и позволяет выделить базовые отношения ребёнка к самому себе и ситуации школьного обучения, к взаимодействию со сверстниками и взрослыми. К этой группе относятся личностная, социальная, эмоциональная зрелость. Индивидуально-психологические особенности ребёнка, определяемые в этом блоке, реализуются в индивидуальной стратегии преодоления трудностей (реакции на вызовы социального окружения и внешнего мира). Полученные данные могут учитываться учителями при формировании отношений учащихся в коллективе.

Дополнительно используются показатели, характеризующие адаптационные ресурсы ребёнка: здоровье первоклассника, семья как ресурс школьной успешности ребёнка и цена адаптации.

Совокупность предложенных показателей позволяет провести системный анализ факторов, влияющих на успешность вхождения ребёнка в школьное обучение и особенности протекания адаптационного процесса, а также выстраивать индивидуальную программу психолого-педагогической поддержки ребёнка в начале обучения в школе.

На основе результатов обследования и обработки полученных данных формируется профиль готовности первоклассника (каждого ученика) к обучению в школе и профиль готовности класса в целом.

Ниже приводится описание профилей готовности к обучению в школе, полученных как для отдельных учащихся 1 класса, так и целиком для отдельных классов, даются пояснения к ним и приводятся примеры интерпретации профилей.

Профили учащегося и класса построены по единой схеме. Профиль готовности первоклассника к обучению в школе (учащегося и класса) включает следующие позиции (они представлены на Профиле слева направо):

Познавательная сфера

1. Тест «Рисунок человека»
2. Тест «Графический диктант»
3. Тест «Образец и правило»
4. Тест «Первая буква»
5. Общая успешность в 4-х тестах
6. Навыки чтения, письма, счета

Индивидуально-личностные особенности ребёнка

7. Мотивация
8. Усвоение норм поведения в школе
9. Успешность функционирования в роли ученика
10. Взаимодействие со сверстниками
11. Эмоциональная стабильность (не тревожность)
12. Эмоциональное благополучие

Семья как ресурс адаптации первоклассника

13. Подготовка к школе в семье
14. Установки родителей по отношению к школьному обучению
15. Условия ребёнка в семье для обучения
16. Помощь ребёнку в обучении

Ресурсы здоровья

17. Цена адаптации ребёнка к школе
18. Индивидуальные особенности здоровья
19. Интегральная оценка адаптационного потенциала ребёнка
22. Возрастное соответствие массы тела и роста
23. Физкультурная группа
24. Группа здоровья

Интегральная оценка готовности (учителем и родителями)

20. Уровень готовности ребёнка к школе глазами учителя
21. Уровень готовности ребёнка к школе глазами родителя

Пояснения к профилям учащегося и класса

Закодированная информация о регионе, школе, классе и учащемся, а также о количестве обследуемых учащихся и образовательного учреждения приводятся после названия формы.

Большинство показателей (1-19), характеризующих готовность к обучению в школе, а также контекстные показатели, связанные с индивидуальными особенностями учащихся и характеристиками их семей, представлены в Т-баллах. Данные по остальным показателям (20-24) представляются в виде одного столбика, разделённого на участки по представленным категориям, например, по группе здоровья (высота каждого участка отражает численность детей класса в данной категории).

На профиле учащегося дополнительно к результатам ученика приводятся аналогичные данные, соответствующие средним значениям этих показателей для класса (показатели 1-19) или результаты ученика приводятся на столбике (показатели 20-24), разделённом на участки по представленным категориям (высота каждого участка отражает численность детей класса в данной категории).

При интерпретации результатов по показателям (1-19) следует учитывать следующее:

1) Если значение какого-либо показателя находится в пределах основной зоны (в пределах одного стандартного отклонения, в границах первых пунктирных линий от середины), то можно сказать, что значение показателя находится в пределах средних значений для большинства учащихся класса и условно может считаться «статистической нормой».

2) Если значение показателя находится во 2-й зоне (в границах между первыми и вторыми пунктирными линиями, расположенными по обе стороны от середины) – это означает, что наблюдаются некоторые отклонения от среднего значения по классу, а, значит, данный ребёнок по этому показателю отличается от большинства своих одноклассников. Это отличие может быть как в сторону превышения уровня среднего, так и в сторону снижения.

3) Необходимо помнить, что результаты, наиболее отличающиеся от среднего, требуют дополнительного анализа: сбора информации и консультации психолога.

4) Для оценки надёжности каждого показателя над верхней горизонтальной линией по каждому показателю приводится процент от всех вопросов (на основе которых определялся показатель), на которые ответил ученик, родители или учитель. Данные по любому показателю не являются надёжными, если по нему были получены ответы менее чем на 75% от всех вопросов.

Пример интерпретации профиля готовности учащегося к обучению в школе

Результаты обследования учащегося 1-го класса в начале 2017/2018 учебного года

РЕГИОН: Ямало-Ненецкий АО

Код ОО: 960085

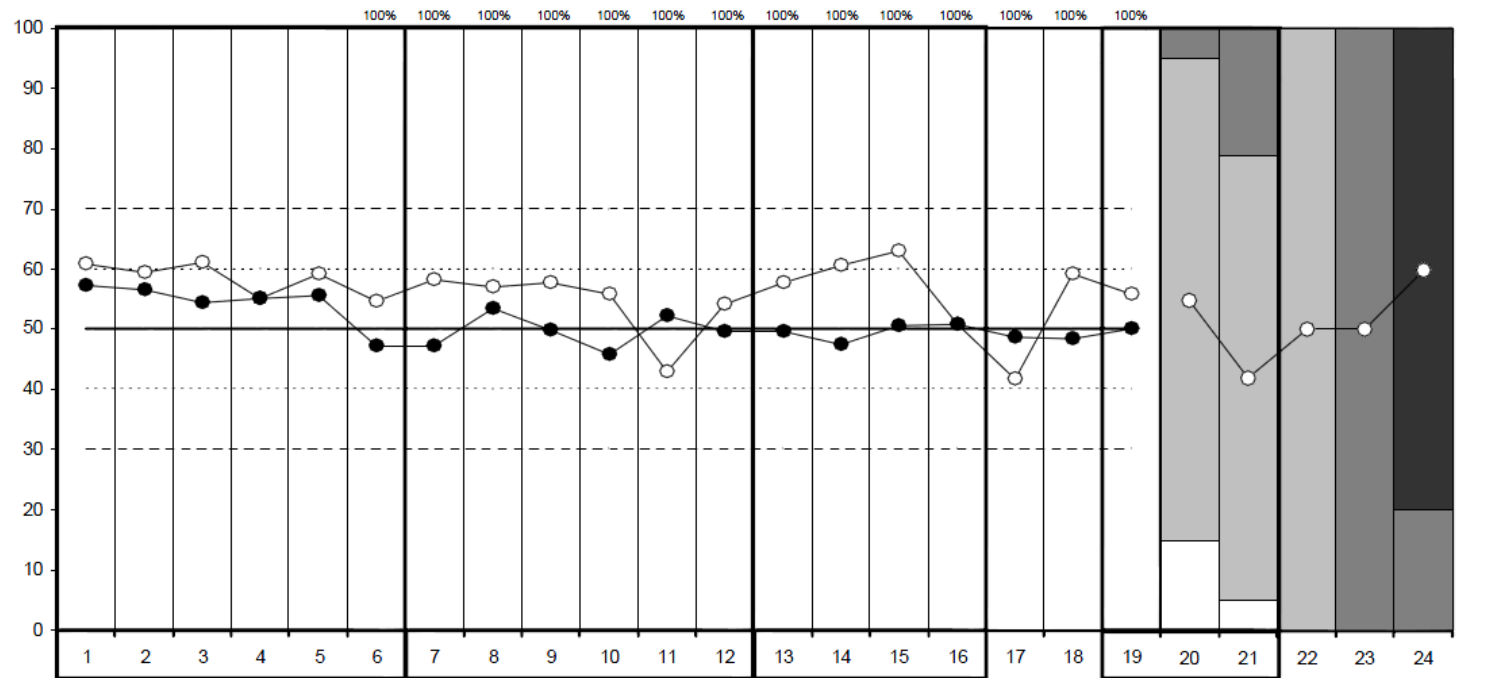
Название или номер ОО: "МБОУ ""Новопортовская школа-интернат имени Л.В.Лапцуня"""

Код класса: 0101

Учащийся: 89-960085-0101-8

○ — Учащийся
● — Класс

20-21: □ Низкий □ Средний □ Высокий
22: □ Ниже нормы □ Норма □ Выше нормы
23: □ Освобожден □ Вспомогательная □ Основная
24: □ Гр. Здоровья 4 □ Гр. Здоровья 3 □ Гр. Здоровья 2 □ Гр. Здоровья 1



Познавательная сфера

1. Тест Рисунок человека
2. Тест Графический диктант
3. Тест Образец и правило
4. Тест Первая буква
5. Общая успешность в 4-х тестах
6. Навыки чтения, письма, счета

Индивидуально-личностные особенности ребенка

7. Мотивация
8. Усвоение норм поведения в школе
9. Успешность функционирования в роли ученика
10. Взаимодействие со сверстниками
11. Эмоциональная стабильность (нетревозность)
12. Эмоциональное благополучие

Семья как ресурс адаптации

13. Подготовка к школе в семье
14. Установки родителей по отношению к школьному обучению
15. Условия ребенка в семье для обучения
16. Помощь ребенку в обучении

17. Цена адаптации ребенка к школе

18. Индивидуальные особенности здоровья
19. Интегральная оценка адаптационного потенциала ребенка
20. Уровень готовности ребенка к школе глазами учителя
21. Уровень готовности ребенка к школе глазами родителя
22. Возрастное соответствие массы тела и роста
23. Физкультурная группа
24. Группа здоровья

На представленном профиле готовности к школе учащегося видно, что показатели «Познавательная сфера» в пределах основной зоны – это считается «статистической нормой», результаты по тесту «Рисунок человека» (находится в зоне 1-го стандартного отклонения) чуть выше чем значение по классу. Ученик продемонстрировал хорошие результаты по тестам «Графический диктант», «Первая буква» и «Образец и правило» (выше, чем у большинства обследованных детей в классе). Общая успешность во всех тестах, соответственно, выше среднего на пол интервала стандартного отклонения. Такие результаты указывают на хороший уровень психофизиологической зрелости и сформированность познавательной сферы ребенка.

Класс, в котором учится ребенок, средний, уровень выполнения всех тестовых заданий, чуть выше показателей региона. Такой ребёнок требует дополнительного внимания и поддержки с целью сохранения высокого уровня данных навыков и их дальнейшего развития, в данном случае, так как в классе большое количество детей с менее высоким уровнем подготовки. Навыки чтения, письма и счета, находятся выше уровня класса и в пределах основной зоны. Что тоже требует их развития.

Результаты по блоку «Индивидуально-личностные особенности ребёнка» показывают, что мотивация детей класса находится на среднем уровне, а у данного ученика мотивация значительно выше. Он хорошо усвоил, как надо вести себя в классе, уровень функционирования в роли ученика на выше чем показания по классу, взаимодействие с одноклассниками на высоком уровне. Но показатель «Эмоциональная стабильность (не тревожность)» ниже, чем у класса в целом, что указывает на необходимость дополнительного внимания к данному ребёнку.

В группе показателей, характеризующих семью как ресурс адаптации, есть существенные отличия от других семей класса. Практически все показатели по данному блоку выше, чем в среднем по классу, поэтому ребенок продемонстрировал успехи при выполнении тестов на оценку познавательной сферы и соответствующие сильному классу навыки по чтению, письму и счету. В семье созданы условия для обучения, она делает ставку на развитие собственной активности в учебном процессе ребенка.

Показатель 17 «Цена адаптации ребёнка к школе» ниже среднего по классу. Это говорит о том, что вхождение данного учащегося в школу проходит достаточно сложно, показатель 18 «Индивидуальные особенности здоровья» выше среднего по классу, что говорит о нормальном адаптационном ресурсе здоровья. Интегральная оценка адаптационного потенциала выше среднего уровня региона, и выше уровня класса.

Оценки уровня готовности ребёнка к школе учителем и родителями совпадают и находится на среднем уровне, но, по мнению учителя, он немного выше, чем у родителя.

Возрастное соответствие массы тела и роста соответствует возрастным стандартам. Физкультурная группа основная и группа здоровья первая. Таким образом, ребенок имеет высокий адаптационный потенциал, демонстрирует высокий уровень готовности к обучению, но слабым звеном является цена адаптации ребенка к школе и его эмоциональная стабильность.

Важно прояснить позицию родителей по отношению к школьному обучению, возможно, их требования высоки. Со стороны родителей и педагогов необходимо помочь ребёнку справиться с переживаниями, неуверенностью, показать что взрослые всегда готовы его поддержать и оказать помощь.

Пример интерпретации профиля готовности класса к обучению

Результаты обследования учащихся 1-го класса в начале 2017/2018 учебного года

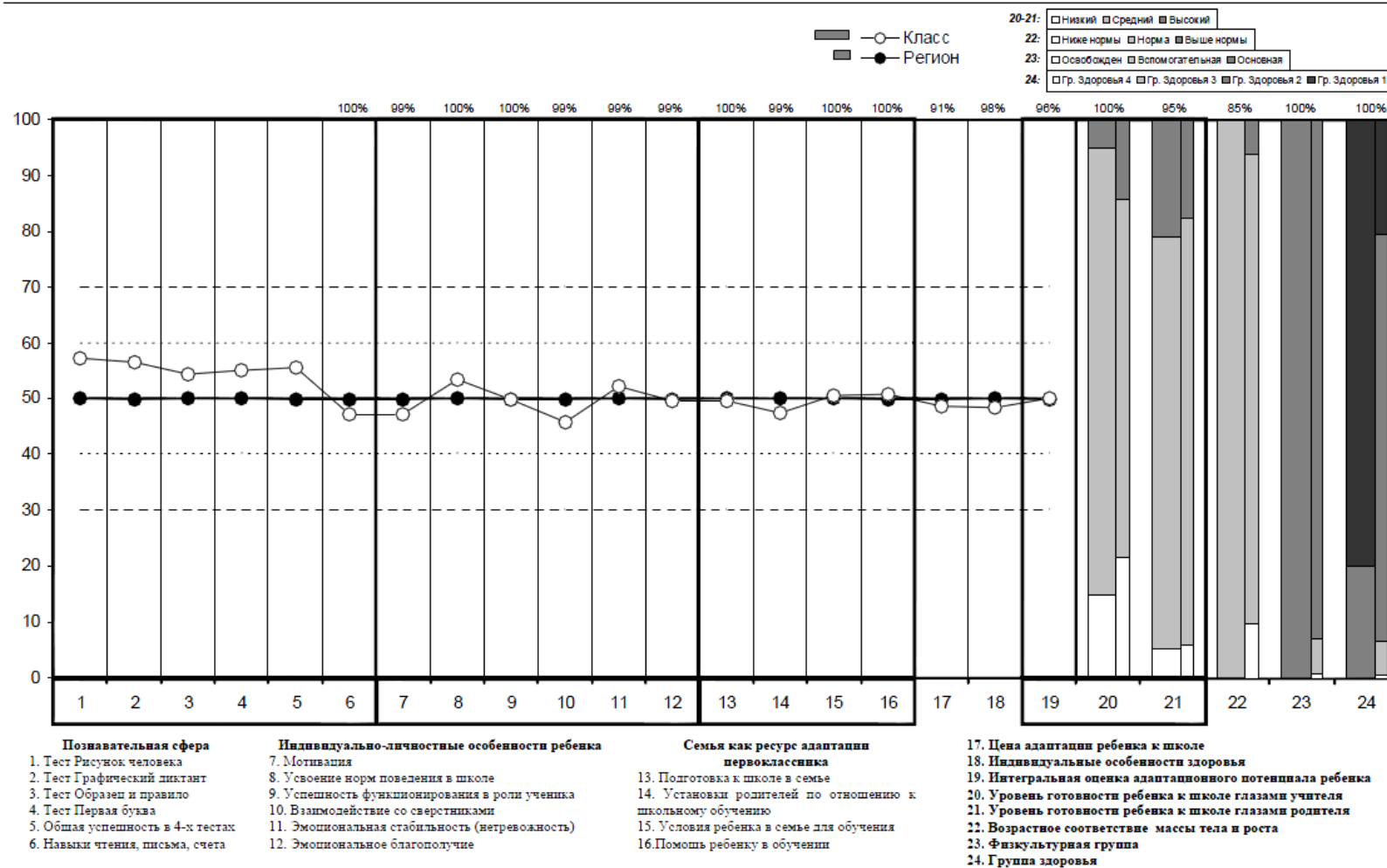
Регион: Ямало-Ненецкий АО

Код ОО: 960085 Код класса: 0101

Всего учащихся: 8160

Всего классов: 352

Название или номер ОО: "МБОУ ""Новопортовская школа-интернат имени Л.В.Лапцуня""



На представленном профиле готовности к школе мы видим профиль класса на фоне региона. Видно, что по показателям «Познавательная сфера» данный класс продемонстрировал хорошие результаты, которые близки к среднему по региону и даже выше. Но немного ниже готовность по письму, чтению и счету. В классе большинство детей имеют достаточный стартовый уровень в познавательной сфере, для учителя важно использовать имеющиеся навыки и предоставить условия для их развития.

Результаты по блоку «Индивидуально-личностные особенности ребёнка» практически схожи с результатами учащихся региона по показателю «Усвоения норм поведения в школе», «Эмоциональная стабильность (не тревожность)» - незначительно выше. Для учащихся данного класса вхождение в школьную жизнь является не сложным процессом, некоторые находятся в тревожном состоянии. «Мотивация», «Взаимодействие со сверстниками» - это показали, которые ниже чем по региону. Педагогу необходимо обратить на это внимание, и повышать мотивацию детей посредством педагогических методик, а также направить работу на сплочение детского коллектива, так как имеются проблемы взаимодействия со сверстниками.

Показатели блока «Семья как ресурс адаптации», находятся на среднем уровне. Родители данного класса готовы сотрудничать со школой, дети имеют условия для обучения, родители готовы помогать детям в учебе.

У большинства детей класса цена адаптации средняя, индивидуальные ресурсы здоровья как проявление зрелости адаптивных возможностей нервной системы, средние. Общая оценка адаптационного потенциала соответствует средней по региону.

Уровень готовности к школе с точки зрения учителя показывает, что в классе меньше, чем в среднем по региону учащихся с высокой подготовкой, и меньше среднего с низкой. Оценки уровня готовности ребёнка к школе родителями расходятся с показателями учителя, родители готовность большинства детей оценивают как среднюю, завышая группу с высокой готовностью, как происходит на уровне региона и адекватно распознают детей с низкой готовностью.

В классе отсутствуют дети, у которых нарушено возрастное соответствие массы тела и роста, а по региону имеются показатели выше нормы и ниже нормы. Нет детей, освобожденных от физической культуры. В классе во много раз больше детей с первой группой здоровья, чем по региону, со второй около 20%.

В целом класс демонстрирует достаточно средний уровень готовности к обучению, но есть риски, связанные с большой разнородностью детей. Среди родителей учащихся есть родители, которые много вложили в подготовку детей к школе. С сильными подготовленными детьми стоит задача не потерять интерес и способствовать дальнейшему развитию. Со слабыми – не передавить на первом этапе и сохранить интерес к учебе. Если учебный материал не соответствует уровню ребенка, то интерес быстро теряется. Необходимо ориентироваться на средний уровень, но обогащать материал для сильных и дополнительно работать над учебной мотивацией.

Для реализации учебного потенциала класса рекомендуется разнообразить методы обучения, материал должен быть интересен для детей, формировать позитивный климат в классе для налаживания взаимодействия со сверстниками.

3. Изучение готовности первоклассников к обучению в школе

3.1. Основные демографические характеристики обследуемых первоклассников

Данные о возрасте поступления детей в школу были получены из анкеты родителей.

Таблица 3.1.1.

Возраст поступления в школу

Год исследования	До 6 лет	От 6 до 6, 5 лет	От 6,5 до 7 лет	От 7 лет до 8 лет	Старше 8	Итого
2015	0	0	10	24	2	36
2016	0	0	8	23	9	40
2017	0	0	15	18	0	33

Данные, представленные в таблице 3.1.1, показывают, что больше 55% детей поступают в школу в возрасте от 7 лет до 8 лет, 45% детей в возрасте 6,5 – 7 лет. В этом году нет детей, пришедших в школу в возрасте до 6,5 лет и старше 8 лет, это объясняется тем, что родители предпочитают отдавать своих детей в школу в оптимальном для этого возрасте.

Таблица 3.1.2.

Пол обследуемых первоклассников

Год исследования	Пол ребенка	
	мужской	женский
2015	14	22
2016	22	18
2017	13	20

Сравнительные данные в таблице 3.1.2. показывают, что за год картина гендерного соотношения первоклассников изменилась: в школе девочек стало больше, чем мальчиков. Но в этом году практически одинаковы результаты с 2015 годом.

3.2. Общая характеристика познавательной сферы первоклассников

В основе познавательной деятельности лежит психофизиологическая и интеллектуальная зрелость, отражающая общий уровень развития первоклассника и характеризующая готовность к новой для первоклассника учебной деятельности, усвоению знаний и умений.

Общее развитие первоклассника – это один из показателей, на основе которого можно прогнозировать школьную успешность. Он отражает результат предшествующего развития ребёнка. Высокий уровень психофизиологической и интеллектуальной зрелости проявляется в достаточном уровне концентрации внимания, самоконтроля, уравновешенности поведения, развития зрительно-моторной координации и развитии речи ребёнка.

Сформированность предпосылок овладения грамотой и математикой отражает состояние пространственного и зрительного восприятия; состояние моторики и зрительно-моторных координаций; умение проводить классификацию и выделять признаки, по которым она произведена; наличие интуитивных дочисловых представлений; овладение представлениями, лежащими в основесчета и операций сложения и вычитания; умение сравнивать два множества по числу элементов; развитие фонематического слуха и восприятия; сформированность предпосылок к успешному овладению звуковым анализом и синтезом.

Наличие учебных навыков у ребёнка является результатом педагогического воздействия на ребёнка до школы.

При определении готовности к обучению учитывались результаты одновременного рассмотрения различных данных (результатов тестирования ребёнка, экспертных оценок и фиксации наблюдений учителей и родителей) и взаимосвязь между различными уровнями их проявлений не только в ситуации тестирования, но и в реальной жизни (поведении в школе и дома).

Общая характеристика познавательной сферы первоклассников.

Таблица 3.2.1

Результат выполнения методики «Рисунок человека»

	Уровни	Количество учащихся	Учащиеся категории КМНС	%
Уровень общего развития первоклассника (Методика «Рисунок человека»)	Высокий	6	5	26
	Средний	12	10	52
	Низкий	2	2	9
	Критически низкий	3	3	13

Анализ результатов показал что методику «Рисунок человека» на *низком уровне* выполнили 22% учащихся, что на значительно больше, чем в 2016/2017 уч.году (0%). Критический низкий показатель по методике «Рисунок человека» говорят об общей инфантильности («детскости», незрелости) этих детей. У них может наблюдаться игровое отношение к учебным заданиям. Попытки жёсткими мерами включить таких детей в систему школьной жизни могут привести к серьёзным трудностям адаптации, вплоть до развития невроза и появления стойкой боязни школы. С такими детьми полезно проводить дополнительные общеразвивающие занятия в игровой форме (дидактические игры).

Средний уровень показали 52 % учащихся, что на 30% меньше, чем в 2016/2017 уч.году (82%).

Количество детей, выполнивших задание по данной методике на *высоком уровне* - 26% учащихся, что на 15% больше, чем в 2016/2017 уч.году (11%). В рисунках таких детей проявляется попытка передать реальную форму тела человека, прорисованы детали лица, пальцы на руках, одежда, обувь. Высокий уровень психофизиологической и интеллектуальной зрелости таких детей проявляется в достаточном уровне концентрации внимания, самоконтроля, уравновешенности поведения, развития зрительно-моторной координации и развитии речи ребёнка. Они хорошо готовы к усвоению школьных требований.

Выводы: Анализ результатов показал, что только лишь 78% учащихся готовы к усвоению школьных требований и успешной адаптации. И хотя количество детей, показавших высокий уровень по данной методике значительно выше показателя прошлого учебного года, наличие детей, продемонстрировавших низкий уровень (в прошлом учебном году таковых не было) даёт нам общий показатель выполнения данной методики значительно ниже (на 15%) показателя 2016/17 уч.года (93%).

Таблица 3.2.2

Результат выполнения методики «Графический диктант»

	Уровни	Количество учащихся	Учащиеся категории КМНС	%
Сформированность предпосылок учебной деятельности (Методика «Графический диктант»)	Высокий	0	0	0
	Средний	23	20	100
	Низкий	0	0	0

Анализ результатов показал отсутствие детей, выполнивших методику «Графический диктант» на *низком уровне* (0%), для сравнения – в 2016/2017 уч.году таких детей было 43%. В связи с этим, можно предположить, что среди учащихся 1-х классов нет детей, которые могли бы испытывать затруднения при выполнении фронтальных инструкций, относящихся ко всему классу; слабо ориентироваться в учебной ситуации, нуждаться в постоянной помощи и контроле каждого шага, не умеющих работать самостоятельно.

Средний уровень выполнения показали все 100 % учащихся, это на 43% больше, чем в 2016/2017 уч.году (57%).

Детей, показавших *высокий уровень*, не оказалось (в 2016/2017 уч.году таковые тоже отсутствовали).

Выводы: Анализ результатов указывает на значительно лучшие показатели по данной методике в сравнении с прошлым учебным годом, так как все 100% учащихся (в 2016/17 уч.г. – только 57%) готовы к выполнению требований педагога, данных в устной форме, у них сформировано умение выполнять задания по зрительно воспринимаемому образцу.

Таблица 3.2.3

Результат выполнения методики «Образец и правило»

	Уровни	Количество учащихся	Учащиеся категории КМНС	%
Сформированность предпосылок учебной деятельности (Методика «Образец и правило»)	Высокий	8	6	33
	Средний	15	12	63
	Низкий	1	1	4

По результатам анализа методики «Образец и правило» очевидно, что *низкий уровень* показали 4% учащихся, что на 10% больше, чем в 2016/2017 уч.году (14%). Таких учащихся могут ожидать сложности в овладении математикой, в частности при решении задач.

Средний уровень выполнения у 63%, что на 19% меньше, чем в 2016/2017 уч.году (82%). Данное обстоятельство не следует считать отрицательным, так как количество детей, достигших при выполнении данной методики *высокого уровня* в этом учебном году возросло на 53% и составило 57 % учащихся.

Выводы: Анализ результатов показал, что 96% учащихся готовы к овладению математикой и ориентированы на сложную систему требований, моделирующую процесс школьного обучения в целом. Следует отметить, что этот показатель на 10% превышает показатель прошлого учебного года (86%).

Таблица 3.2.4

Результат выполнения методики «Первая буква»

	Уровни	Количество учащихся	Учащиеся категории КМНС	%
Проверка фонематического слуха и правильного восприятия первоклассниками речи учителя (Методика «Первая буква»)	Высокий	0	0	0
	Средний	24	20	100
	Низкий	0	0	0

По итогам анализа результатов методики «Первая буква» выявлено полное отсутствие *низкого и высокого уровня* учащихся, что превышает показатель прошлого учебного года (низкий уровень в 2016/17 уч.г. составлял 11%). Несмотря на то, что никто из детей не проявил высокого уровня, радует отсутствие детей, продемонстрировавших в ходе выполнения методики низкий уровень, а значит, детей, нуждающихся в дополнительных занятиях по фонематическому анализу слов и развитию фонематического слуха, нет.

Все 100% учащихся продемонстрировали *средний уровень* выполнения методики, что на 11% больше, чем в 2016/2017 уч.году (89%).

Выводы: Анализ результатов показал, что все 100% учащихся готовы к овладению грамотой на основе проверки фонематического слуха и правильного восприятия речи учителя.

3.3. Сравнение оценок уровня готовности первоклассников к обучению в школе, данных учителями и родителями

Данные об оценке общей готовности первоклассников к обучению в школе приведены в таблице 3.3.1. Представлены для сравнения данные, полученные по итогам обследования первоклассников в текущем и прошлом учебных годах. Видно, что данные разных лет различны. Имеется тенденция к уменьшению детей с низким уровнем подготовки. По мнению учителей и родителей, увеличивается число детей со средним уровнем подготовки, а также увеличивается число детей с высоким уровнем подготовки. Для организации работы с родителями важно оценить, как соотносятся результаты, полученные при использовании методик и оценок готовности к школе, данных учителями и родителями на момент поступления детей в первый класс.

Мнение родителей и учителей о высоком уровне подготовки детей не совпадают, возможно родители переоценивают своего ребенка, поэтому важно с такому родителю подробно разъяснить результаты его ребенка, а вот мнение о низкой подготовке детей различно на 9,5%, родители недооценивают уровень подготовки своих детей к школе. Возможно, это происходит потому, что у них нет четкого представления, что ребенок должен уметь делать к поступлению в школу.

Как видно из таблицы 3.3.1., оценки учителей и родителей различаются при оценке всех уровней готовности первоклассника к школе. В каких-то моментах учителя строже оценивают готовность учащихся к школе, те дети, которые, по мнению учителей, имеют средний уровень готовности, от своих родителей получают оценку «низкий». По мнению родителей и учителей о высокой оценке данные не совпали, один из родителей переоценивает возможности своего ребенка.

Таблица 3.3.1.

Интегральная оценка адаптационного потенциала ребенка

Год исследования	Низкий		Средний		Высокий	
	Учитель	Родитель	Учитель	Родитель	Учитель	Родитель
2015	30,5%(11 чел.)	30,5% (11 чел.)	64% (23 чел.)	69,5% (25 чел.)	5,5 % (2 чел.)	3% (1 чел.)
2016	22,5% (9 чел.)	15% (6 чел.)	70% (28 чел.)	62,5 % (25 чел.)	7,5% (3 чел.)	7,5% (3 чел.)
2017	3% (1 чел.)	12,5% (4 чел.)	85% (28 чел.)	72% (23 чел.)	12% (4 чел.)	15,5% (5 чел.)

Для того, чтобы мотивация к учебе оставалась на высоком уровне, очень важно, чтобы успехи ребенка были объективно оценены, ложная скромность или страх перехвалить ребенка могут приводить к проблемам с формированием самооценки учащегося.

3.4. Индивидуально-личностные особенности ребёнка

Школьная готовность – понятие более широкое, чем развитие познавательных способностей и формирование предпосылок учебной деятельности. Психологическая готовность к школе предполагает развитие многих личностных качеств ребёнка, позволяющих ему адаптироваться к функционированию в роли ученика. В этом показателе нашли отражение такие особенности ребёнка, которые принято относить к личностной зрелости (например, наличие школьной мотивации и желание занять позицию ученика), социальной зрелости (например, особенности поведения, коммуникативность) и эмоциональной зрелости (умение управлять своими эмоциональными реакциями), а также те, которые способствуют или препятствуют адаптации (например, активный или пассивный тип реагирования на ситуацию и др.) и эмоциональное состояние ребёнка (восприятие им значимости ситуаций школьной жизни (хорошо это или плохо для него лично). Диагностика даёт представление об уровне эмоционального напряжения и зонах конкретного неблагополучия ребёнка. Полученные данные позволяют выделить базовые отношения к самому себе и ситуации школьного обучения, к взаимодействию со сверстниками и взрослыми, а также позволяют определить адаптационный потенциал ребёнка при поступлении в школу и использовать его для оказания поддержки ребёнку.

Личностная зрелость проявляется, прежде всего, в наличии школьной мотивации, желании занять позицию ученика. Чтобы ребёнок успешно учился он, прежде всего, должен стремиться к новой школьной жизни, к «серьёзным» занятиям, «ответственным» поручениям. На появление такого желания влияет отношение близких взрослых к учению, как к важной содержательной деятельности, гораздо более значимой, чем игра дошкольника. В этом случае успешность выполнения «школьных дел», похвала учителя и родителей за то, что справился с требованиями учителя, становится для ребенка предметом особой гордости, достижением, к которому он стремится. Влияет и отношение других детей, сама возможность подняться на новую возрастную ступень в глазах младших и сравняться в положении со старшими. Стремление ребёнка занять новое социальное положение ведёт к образованию его внутренней позиции школьника.

Таблица 3.4.1

Индивидуально-личностные особенности ребенка				
Показатели	Уровни	Все учащиеся	Учащиеся категории КМНС	%
Мотивация	Высокий	0	0	0
	Средний	30	24	91%
	Низкий	3	3	9%
Усвоение норм поведения в школе	Высокий	0	0	0
	Средний	30	25	91%
	Низкий	3	2	9%
Успешность функционирования	Высокий	2	2	6%

в роли ученика	Средний	22	17	67%
	Низкий	9	8	27%
Взаимодействие со сверстниками	Высокий	0	0	0
	Средний	26	21	79%
	Низкий	4	3	12%
	Критически низкий	3	3	9%
Эмоциональная стабильность (нетревожность)	Высокий	11	7	33,5%
	Средний	17	15	51,5%
	Низкий	4	3	12%
	Критически низкий	1	1	3%
Эмоциональное благополучие	Высокий	0	0	0
	Средний	27	23	82%
	Низкий	6	5	18%

Школьная (учебная) мотивация – это стремление, желание учиться. Она является важнейшим фактором успешности учебной деятельности. 91% детей имеют средний уровень школьной мотивации и 9% низкий уровень. Низкая мотивация указывает на то, что учебная деятельность для ребенка не является источником положительных эмоций, воспринимается как обуза, поэтому необходима работа с детьми чьи результаты показали низкий уровень по данному показателю. Педагогам необходимо приложить максимальные усилия для сохранения имеющейся положительной мотивации детей и повышения ее у тех детей, которые пошли в школу без особого желания. Пониженная мотивация проявляется в сниженной активности на уроке и в целом в учебной деятельности.

Фактор, характеризующий понимание и принятие ребёнком правил, необходимых для школьника, а также способность ребенка произвольно управлять своим поведением. 91% первоклассников показали средние результаты, что говорит об усвоении роли ученика не на высоком уровне, они способны следовать правилам, но могут им и не следовать. 9% детей показали низкие значения часто это связано с незрелостью системы саморегуляции, а также могут указывать на особенности протекания адаптационного синдрома с усилением гиперактивности в ситуации стресса и «новизны». При правильной организации режима дня, помощи в адаптации в школе, ребенок все лучше усваивает новые правила поведения.

Фактор, демонстрирующий успешность школьной адаптации: 6% детей усвоили требования ролевой позиции «ученик» на высоком уровне, такой ребенок может легко подстроить свое поведение под требования учителя, он научился осуществлять свою деятельность в необходимом темпе, может сам организовать свою учебную деятельность, как в школе, так и дома. 27% показали низкие результаты, что говорит об обратном, ребенок не подстраивает поведение под требования учителя, не может организовать учебную деятельность.

Успешность взаимодействия со сверстниками. 79% детей имеют среднюю успешность в общении, устанавливать дружеские отношения. 12% детей имеют низкое значение по этому показателю, это говорит об отверженности ребенка коллективом, 9% детей имеют критически низкий показатель. Дети с трудностями вхождения в коллектив нуждаются в помощи взрослых: и учителя, и родителя. Сам ребенок, как правило, преодолеть эти проблемы не в состоянии. Класс, в котором много детей с подобными проблемами, нуждается в специальной работе по формированию атмосферы сотрудничества.

Эмоциональная стабильность понимается как способность сохранять спокойное состояние в различных, в том числе изменяющихся, обстоятельствах, с высоким показателем таких детей 33,5%. 15% имеют низкие оценки по шкале из которых 3% детей имеют критически низкие и выражаются в неустойчивом настроении, высокой тревожности, возрастающей в ситуации непредсказуемости событий, таких как проверка знаний, новые задания. Учителю необходимо владеть приемами, позволяющими снижать эмоциональное напряжение детей.

Эмоциональное благополучие. У 18% детей с низким показателем может быть отражением цены, которую платит ребенок за адаптацию к школьной жизни, интегральным индикатором трудности адаптационного процесса для данного ребенка. Причиной эмоционального неблагополучия может быть также напряжение, связанное с нарушениями режима отдыха, повышенными требованиями родителей, проблемами в семейном общении, соматической и психофизиологической ослабленностью. Подобные проявления указывают на выраженное неблагополучие и потребность в помощи. Необходим комплексный подход с привлечением средств психологической и педагогической коррекции, а в некоторых случаях и медицинской поддержки.

3.5. Состояние здоровья первоклассников

Для первоклассника здоровье является важнейшим ресурсом, с одной стороны дающим возможность дальнейшего полноценного развития, а с другой – индикатором, отражающим предшествующие условия развития.

С началом школьного обучения на ребёнка обрушивается целый шквал новых стимулов. На биологическом уровне необходимо включиться в новый режим, благополучно справиться с вирусами, которыми дети активно обмениваются в первые дни взаимодействия. Даже сохранение статичной позы на уроке является стрессовым фактором для первоклассника. А ещё необходимо сохранять внимание в ситуации, когда все вокруг – новое, способствующее отвлечению, когда эмоции напряжены – все это требует большого напряжения регуляторных систем – иммунной, нервной, психологической.

В 2017 году отмечено снижение детей со 2 и 4 группой здоровья, увеличение детей по сравнению с прошлым учебным годом с 1 группой здоровья на 5,5%.

Таблица 3.5.1.

Распределение обследуемых первоклассников по группам здоровья

Год исследования	Группа здоровья			
	группа 1	группа 2	группа 3	группа 4
2015	100% (36 чел.)	0	0	0
2016	82,5 (33 чел.)	15% (6 чел.)	0	2,5% (1 чел.)
2017	88% (29 чел.)	12% (4 чел.)	0	0

В этот ответственный момент у всех детей наблюдается так называемый адаптационный синдром, однако особенности его протекания, интенсивность негативных физиологических сдвигов, уровень психологического напряжения зависят в значительной степени от базового состояния здоровья ребёнка и его стрессоустойчивости.

Таблица 3.5.2

Распределение обследуемых первоклассников по физкультурным группам

Год исследования	Физкультурная группа		
	Основная	Вспомогательная	Освобождены
2015	100% (36 чел.)	0	0
2016	95 % (38 чел.)	5%(2 чел.)	0
2017	100 (33 чел.)	0	0

Таким образом, все обследуемые первоклассники находятся в состоянии функционального равновесия, запаса здоровья у них имеется.

Полученные результаты о состоянии здоровья обследованных первоклассников Новопортовской школы- интерната говорят о хорошем физическом потенциале первоклассников. Перед педагогами и родителями стоит задача – при вхождении в школьную жизнь сохранить имеющийся запас здоровья ребёнка.

3.6. Семья как ресурс школьной успешности ребёнка

Не вызывает сомнения, что уровень готовности ребёнка к школе определяется семьёй и её вкладом в подготовку к школе. Помощь родителей на первом этапе школьной жизни, а также сотрудничество с учителем будут способствовать успешному обучению детей в школе. Для организации эффективного взаимодействия с семьями первоклассников по оказанию поддержки детям учителя начальной школы должны владеть информацией о семьях своих учащихся.

Подготовка к школе

Информация том, как осуществлялась подготовка детей к школе, была получена в ходе анкетирования родителей. Число детей проходивших дошкольную подготовку увеличилось на 11%, а не проходивших дошкольную подготовку сократилось.

Таблица 3.6.1

Подготовка к школе

Год	Посещал детский сад или проходил дошкольную подготовку	Посещал детский сад и дошкольную подготовку	Не посещал детский сад/ не проходил дошкольную подготовку
2016	70% (28 чел.)	7,5 % (3 чел.)	30% (12 чел.)
2017	76% (25 чел.)	27% (9 чел.)	24% (8чел.)

Подавляющее большинство первоклассников 78% ходили в детский сад из них 9 детей прошли обучение по программе «Предшкольная пора».

Таблица 3.6.2

Подготовка к школе

Показатели	Уровни	Все учащиеся	Учащиеся категории КМНС	%
Подготовка к школе в семье	Высокий	4	3	12,5%
	Средний	17	12	53%
	Низкий	4	4	12,5%
	Кр.низкий	7	7	22%
Установки родителей по отношению к школьному обучению	Высокий	5	3	16%
	Средний	16	12	50%
	Низкий	11	11	34%
Условия ребенка в семье для обучения	Высокий	7	4	22%
	Средний	10	8	31%
	Низкий	10	9	31%
	Кр.низкий	5	5	16%
Помощь ребенку в обучении	Высокий	-	-	-
	Средний	32	26	100%
	Низкий	-	-	-

Первоклассники из категории КМНС заметно меньше посещают детские дошкольные учреждения, до 2016 года большинство детей КМНС жили в интернатах при школе и проходили пред школьную подготовку. Но обращает на себя внимание тот факт, что при этом незначительная их часть, а именно 12 человек (30%) никак не готовились к школе (ни дома, где-либо ещё). Также необходимо

учитывать специфику взаимодействия родителей КМНС со своими детьми, родительская анкета содержит некоторые вопросы, ориентированные на жителей города. При этом, хоть и результаты подготовки к школе в начале обучения дети КМНС демонстрируют в начале обучения более низкие, но различия не столь критичны, как можно было бы ожидать. Поэтому можно предположить, что родители КМНС в своем взаимодействии с ребенком способствовали их развитию и подготовке к школе, но делали это по-своему и не всегда их действия укладываются в те же критерии оценки. Для детей этой группы нужно дополнительно разрабатывать критерии оценки вклада семьи в подготовку к школе, оценки ожидания семьи к школьному обучению и готовности к сотрудничеству со школой.

3.7. Ресурсы и цена адаптации

Начало школьного обучения у всех детей связано с адаптационным синдромом – целостной реакцией, возникающей в ответ на резкие изменения жизненных стереотипов, протекающей как на уровне всех систем: как на организменно-физиологическом уровне, так и на социально-психологическом, личностном уровнях.

Проведённое обследование позволило оценить особенности процесса адаптации к школьному обучению с трёх сторон:

- через анализ собственной продуктивной деятельности ребёнка и результатов его психологического тестирования;
- через восприятие учителя (который взаимодействует с ребёнком в школе);
- через восприятие родителя (который видит проявление реакций адаптации ребёнка в домашней обстановке).

Цена адаптации первоклассников к школьному обучению

«Цена адаптации» – интегрированный показатель, полученный на основе определения уровня изменений, отражающихся в поведении ребёнка на фоне его вхождения в учебную жизнь. Она показывает степень затратности для ребёнка процесса вхождения в школу и является необходимым параметром для оценки адаптации к школе, поскольку позволяет предупредить перенапряжения ребёнка и ухудшение его здоровья.

Данный показатель фиксирует те особенности поведения, которых не было до момента поступления в школу. Чем выше накопление, тем больше выражена цена адаптации. Возможно, например, по всем показателям у ребёнка хорошие результаты, а цена адаптации очень высокая. В этом случае, можно сказать, что успехи ребёнка даются с большим внутренним напряжением. Для данного ребёнка школьная жизнь очень затратна, возможны негативные последствия, например, в виде ухудшения здоровья.

Таблица 3.7.1

Цена адаптации ребенка к школе			
Уровни	Все учащиеся	%	Учащиеся категории КМНС
Очень высокий	5	16%	5
Высокий	1	3%	1
Средний	26	82%	20
Низкий	0	0	0

Если к концу учебного года поведение выравнивается, можно сделать вывод, что уменьшается затратность школьной жизни для ребёнка.

Высокий результат по данному показателю является важной информацией для родителей. Необходимо выяснить зоны наибольшего напряжения для своевременной помощи ребёнку.

Проявление реакций адаптации ребёнка в домашней обстановке очень отчётливо видят родители. Для оценки «Цены адаптации», которую платит организм ребёнка, используется ряд вопросов об изменениях в поведении ребёнка за время пребывания в школе.

Также необходимо учитывать, что детей КМНС обучаются в школах-интернатах и их родители, возможно, не владеют полной информацией об изменениях поведения и настроения своих детей.

Для большинства первоклассников, по словам их родителей, вхождение в школьную жизнь прошло довольно комфортно. Однако у детей, чьи родители ведут традиционный образ жизни, процесс оказался более затратным, чем у учащихся, которые проживают с ними совместно. Дети с высокой ценой адаптации нуждаются в дополнительной поддержке и анализе тех сфер, в которых выявлено повышенное напряжение, без поддержки у них могут усилиться соматические проявления и начаться процесс дезадаптации.

4. Изучение факторов, связанных с образовательными учреждениями, учителями и учебным процессом

4.1. Характеристики учреждений, учувствовавших в мониторинге

Проблема выбора образовательной организации для своего ребенка отсутствует. Это связано с тем, что Новый Порт расположен в труднодоступной отдаленной местности. Все родители отдали своих детей в ближайшую к дому школу.

Для приема детей в образовательные организации достаточно лишь заявления от родителей. Данные свидетельствуют о том, что при приеме в школу приоритет отдаётся близко живущим детям, тестирование и специальный отбор в классы разного уровня подготовки не ведется, в связи с чем существует проблема неоднородных результатов в каждом классе.

4.2. Некоторые данные о классах, участвовавших в мониторинге

Число учащихся в первых классах

Данные о количестве учащихся первых классов, участвовавших в мониторинге, отражены в таблице. В Новопортовской школе 2 первых класса со средней наполняемостью.

Наполняемость класса

Год исследования	1-6 учеников	7-15 учеников	16-25 учеников	более 25 учеников
2015	0	1	1	0
2016	0	3	0	0
2017	0	1	1	0

Количество учеников, испытывающих трудности в понимании языка обучения

Проблема понимания единого государственного языка, на котором, в частности, осуществляется обучение в школах, должна быть под постоянным контролем. 82% первоклассников являются представителями коренных малочисленных народов Севера, затруднений в понимании речи имеется у 6% обучающихся. Это связано не с традиционным образом жизни родителей, а психическими особенностями детей.

4.3. Причины трудностей в школе, возникающих у первоклассников (по мнению учителей и родителей)

Для того, чтобы составить картину причин затруднений, которые возникают у детей в школе, родителям и учителям задавали один и тот же вопрос «В чем Вы видите основные причины возникающих у детей первого класса трудностей в школе?». Отвечая на этот вопрос, родители и учителя должны были отметить не более 3-х причин. Мнения родителей и учителей по поводу трудностей в обучении детей на протяжении нескольких лет остаются почти неизменными. Большинство родителей называют основными причинами детских трудностей усложненные программы обучения и недостаточный уровень готовности детей к школе. Данные 2017 года подтверждают, что учителя видят основные причины возникновения трудностей в школе вне этой школы – вне сферы своего влияния и ответственности:

- недостаточный уровень готовности детей к школе,
- недостаточный уровень поддержки семьёй ребёнка в процессе школьного обучения

На взгляд родителей, основные причины возникновения трудностей примерно поровну разделились между семьёй и школой – родители указали как чрезмерно сложные программы обучения в школе, так и недостаточную готовность детей к такой школе. Кроме того родители фактически признали влияние режима дня, указав примерно в четверти случаев позднее засыпание как фактор, провоцирующий трудности в школе.

4.4. Характеристики учителей, участвовавших в мониторинге

Демографические характеристики учителей (пол и возраст)

В начальной школе все учителя – женщины. Мужчины-учителя выбирают, в основном, конкретное предметное преподавание, что не является характеристикой образовательного процесса в начальной школе. Эти данные подтвердились и в ходе настоящего исследования. Согласно полученным данным во всех обследованных школах Ямало-Ненецкого автономного округа учителя начальной школы – женщины. Данные о возрасте учителей, классы которых приняли участие в обследовании, представлены в таблице 4.4.1.

Таблица 4.4.1.

Возраст учителей			
Возрастной диапазон	2015	2016	2017
Менее 25 лет	1		
25-29 лет			
30-39 лет			1
40-49 лет	1	1	
50-59 лет		1	
60 или более лет			1

Уровень подготовки учителей

Представленные в таблице 4.4.2. данные об образовании учителей показывают высокий образовательный уровень педагогов, участвовавших в исследовании. Все педагоги начальной школы являются специалистами. Половина учителей имеют высшее специальное образование.

Таблица 4.4.2.

Образование учителей			
Образование	2015	2016	2017
Среднее общее			
Среднее специальное (педагогическое)	1	1	1
Высшее (4 года)			
Высшее (5 лет)	1	1	1
Два высших, кандидат или доктор наук			

Для половины педагогов, участвующих в мониторинге, характерно наличие педагогического стажа от 26 до 40 лет (см. таблицу 4.4.3.), что соответствует возрастному распределению учителей. Один педагог имеет стаж работы свыше 10 лет. Наблюдается сохранение тенденций наличия педагогического стажа у учителей начальной школы в течение последних лет.

Таблица 4.4.3.

Общий педагогический стаж	2015	2016	2017
0-3 года	1		
4-10 лет			1
11-25 лет		1	
26-40 лет	1	1	1
Свыше 40 лет			

Собранные данные необходимы для анализа результатов мониторинга, проводимого в конце первого года обучения и дальнейших успехов учащихся соответствующих классов.

5. Общие выводы по итогам исследования готовности первоклассников к обучению в школе в муниципальном образовании

1. Большинство первоклассников демонстрирует достаточный уровень зрелости в познавательной сфере.
2. 78% учащихся готовы к усвоению школьных требований и успешной адаптации
3. 100% учащихся (в 2016/17 уч.г. – только 57%) готовы к выполнению требований педагога, данных в устной форме, у них сформировано умение выполнять задания по зрительно воспринимаемому образцу
4. 96% учащихся готовы к овладению математикой и ориентированы на сложную систему требований, моделирующую процесс школьного обучения в целом
5. 100% учащихся готовы к овладению грамотой на основе проверки фонематического слуха и правильного восприятия речи учителя
6. При сопоставлении оценок готовности к обучению на основе субъективного восприятия учителем и родителем выявляется общая тенденция к расхождению мнения учителя и родителя при оценке низкого, среднего и высокого уровней готовности первоклассника к школе. Учителя строже оценивают готовность учащихся к школе, те дети, которые, по мнению учителей, имеют низкий уровень готовности, от своих родителей получают оценку «средний уровень готовности».
7. Дети имеют высокий потенциал здоровья, а, значит, и адаптации.
8. Есть дети с высоким напряжением адаптационных механизмов (учащиеся 1 б класса, и они нуждаются в дополнительной поддержке). Необходимо проявить внимание к анализу индивидуальных профилей адаптации, чтобы «не проглядеть» только формирующиеся проблемы.